



CLUB ALPINO ITALIANO – SEZIONE DI MILANO

Commissione Scientifica Nangeroni



Via Duccio di Boninsegna 21/23 – 20145 Milano  
M 1 fermata Pagano

[www.caimilano.org](http://www.caimilano.org)



24 Febbraio 2026

# EVEREST E HIMALAYA DAL MITO ALLA DISCARICA

Claudio Smiraglia

Professore fuori ruolo Università di Milano

Past President Comitato Glaciologico Italiano

e Comitato Scientifico Club Alpino Italiano

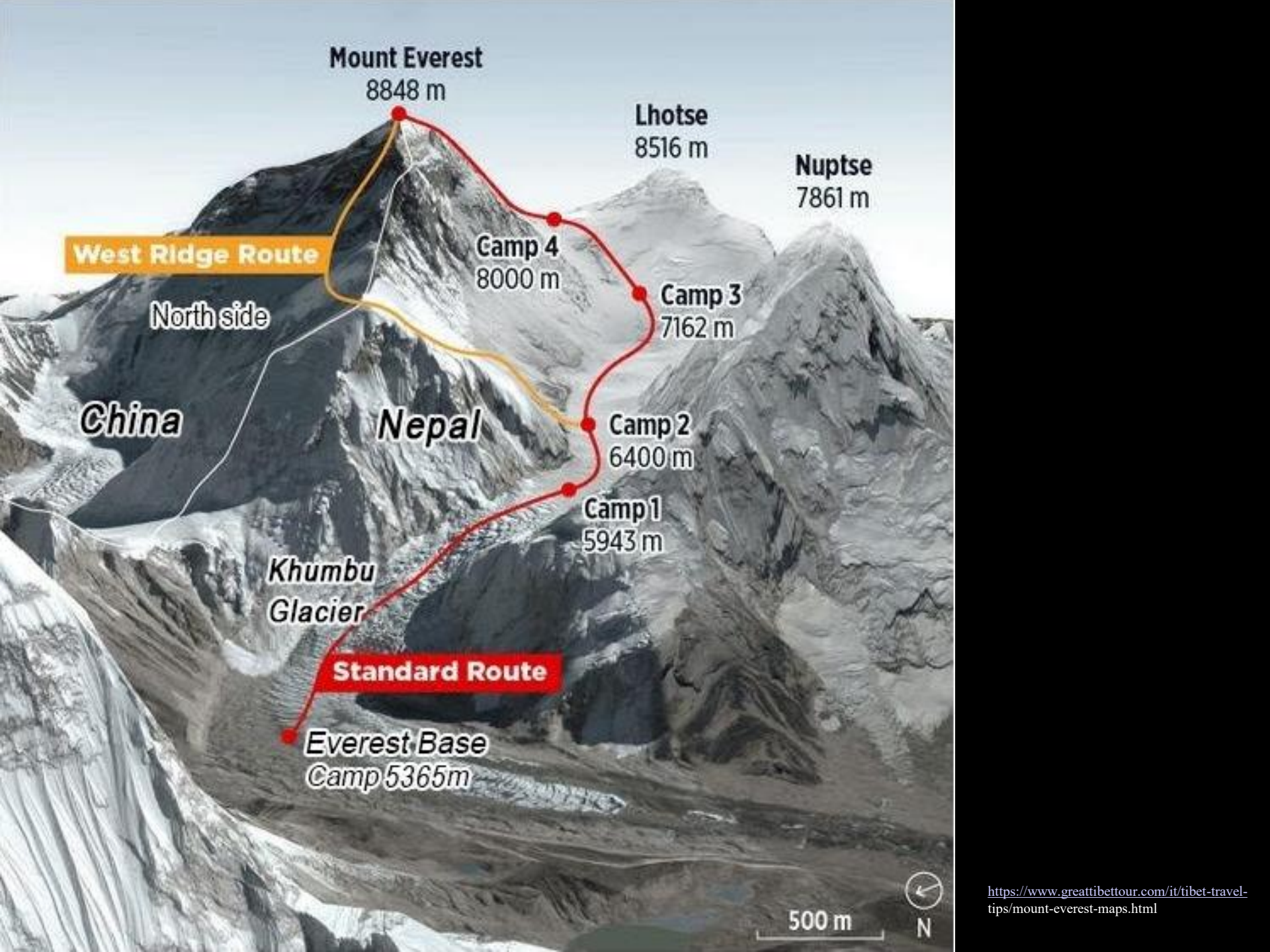
Componente emerito Commissione Scientifica «Nangeroni» CAI Milano



UNIVERSITÀ  
DEGLI STUDI  
DI MILANO



29 maggio 1953  
*(We knocked the bastard off!)*



**Mount Everest**  
8848 m

**Lhotse**  
8516 m

**Nuptse**  
7861 m

**West Ridge Route**

North side

**China**

**Nepal**

**Camp 4**  
8000 m

**Camp 3**  
7162 m

**Camp 2**  
6400 m

**Camp 1**  
5943 m

**Khumbu  
Glacier**

**Standard Route**

**Everest Base  
Camp 5365m**

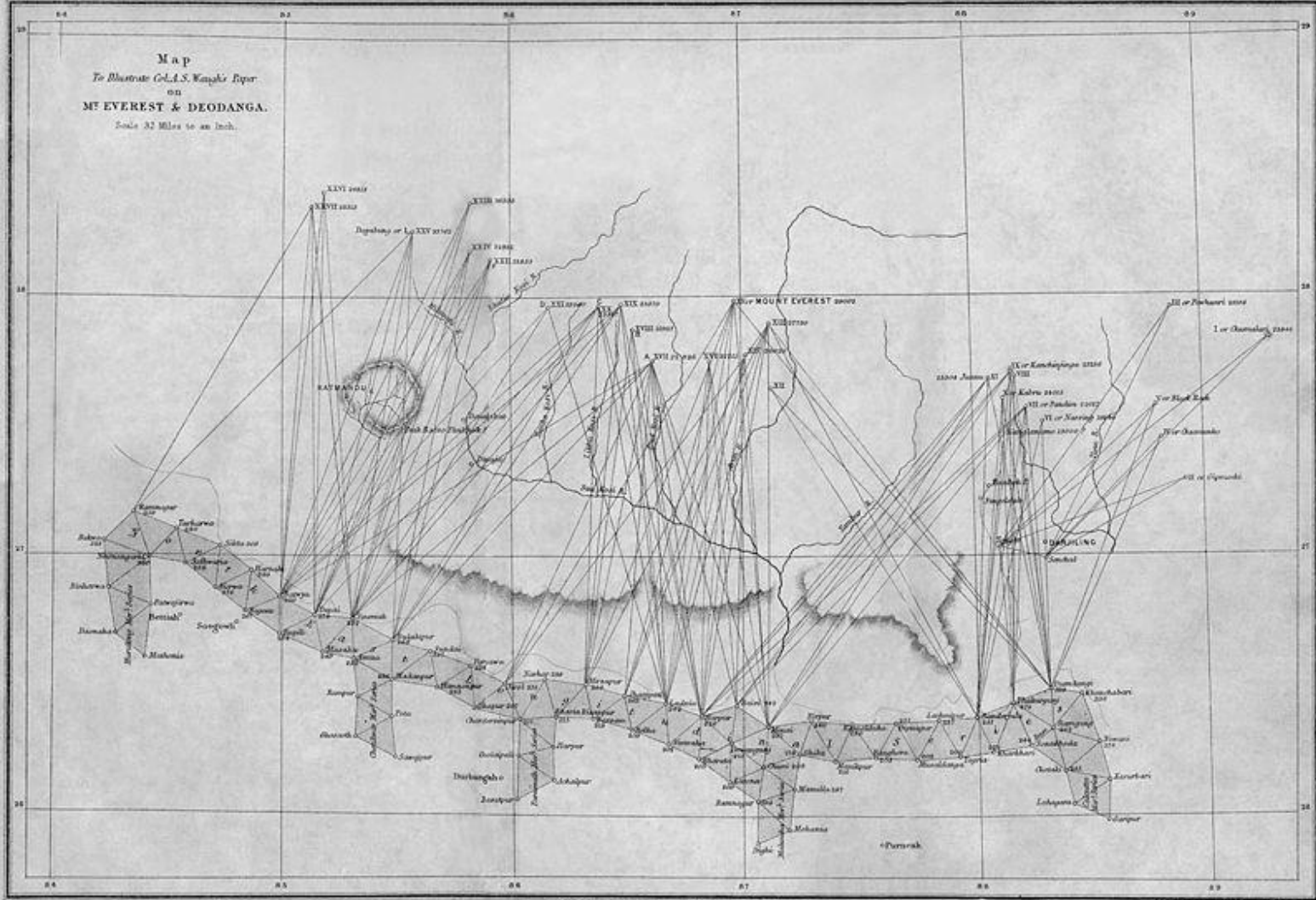
500 m





1854-1856: *Chomolungma* («Madre dell'Universo», in tibetano)

Dal 1865 *Everest*, introdotto dal topografo generale dell'India Andrew Waugh in onore del suo predecessore Sir George Everest



George Everest



- 1854: Peak XV 8840 m GTS (*Great Trigonometrical Survey* 1806-1862)
- 1856: ufficializzazione della misura
- 1904: 8882 m (S. Burrard)
- 1930:  $8854 \pm 5$  (H. De Graaf)

Radanath Sikdar, matematico del Survey of India



1954: 8848 m (B.L. Gulatee)

1987: 8872 (A. Desio-A. Caporali-A. Da Polenza, GPS e teodolite)

1992:  $8848,65 \pm 0,35$  (Spedizione Italo-Cinese, GPS in vetta, prima misura spessore neve in vetta)

1999: 8849,71 (Chen J.Y.)

2004:  $8848,82 \pm 0,23$  (sommità rocciosa) /  $8852,12 \pm 0,12$  (sommità nevosa con GPR e GPS) (EV-K2-CNR, A. Da Polenza-A. Caporali)

2005:  $8844,43 \pm 0,21$  (sommità rocciosa) /  $8847,93 \pm 0,14$  (sommità nevosa) (SBSN, China)

2020: 8848,86 (Spedizione Nepalese-Cinese)

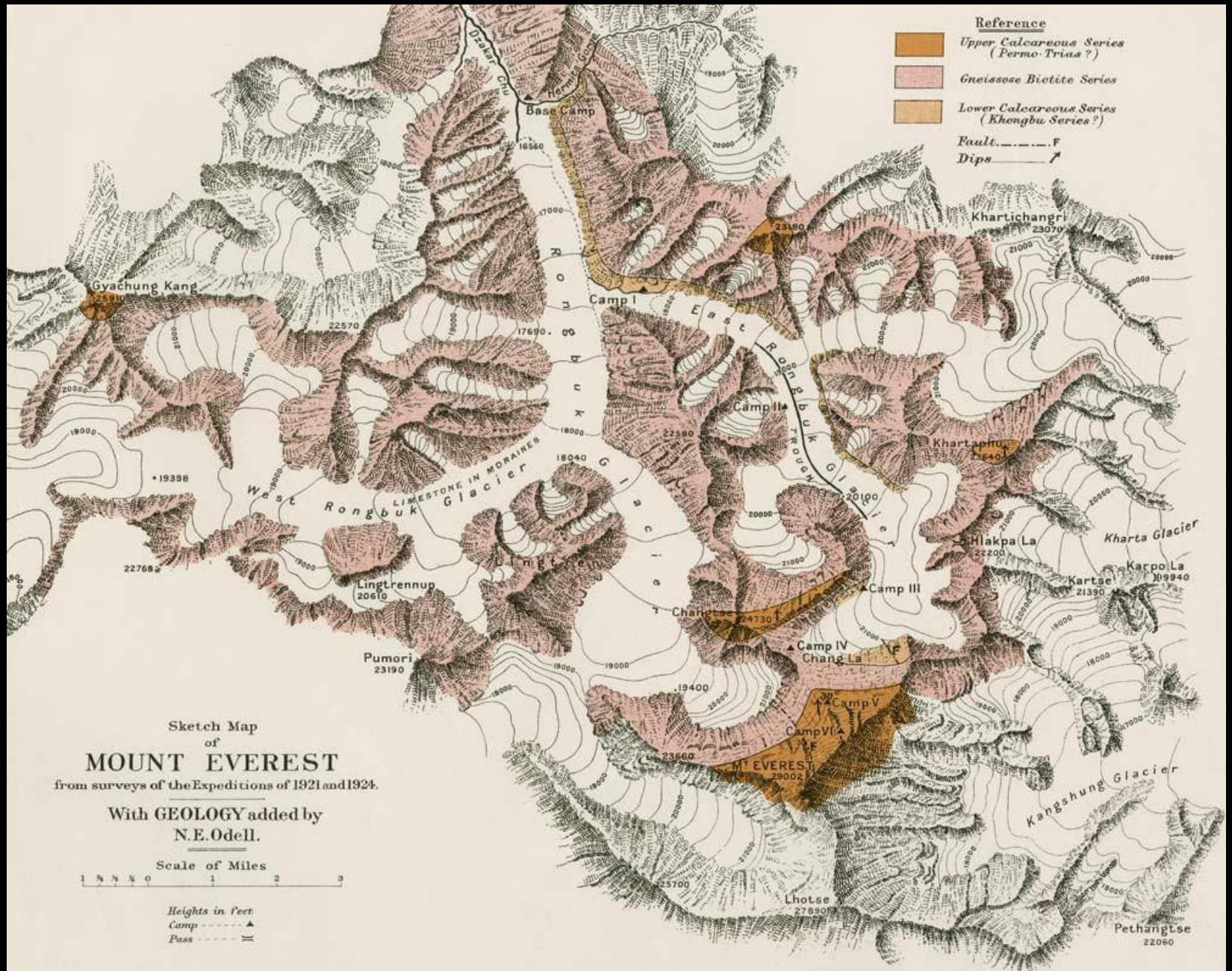


WWW.NEWS.CN





La Gran Bretagna non può perdere anche la gara per il «terzo polo»  
1921 Spedizione diretta da Howard-Bury; vi partecipano quattro alpinisti, fra i quali G. Mallory, e quattro scienziati, fra cui un geologo, un naturalista e due topografi



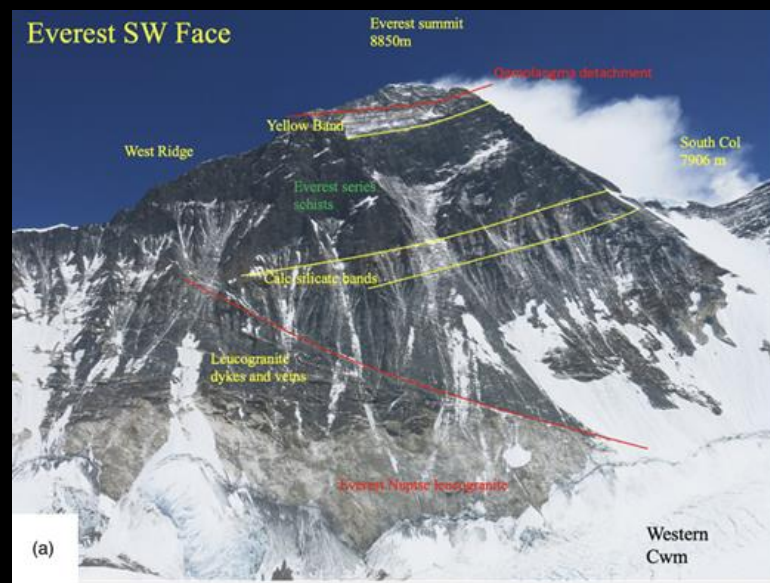
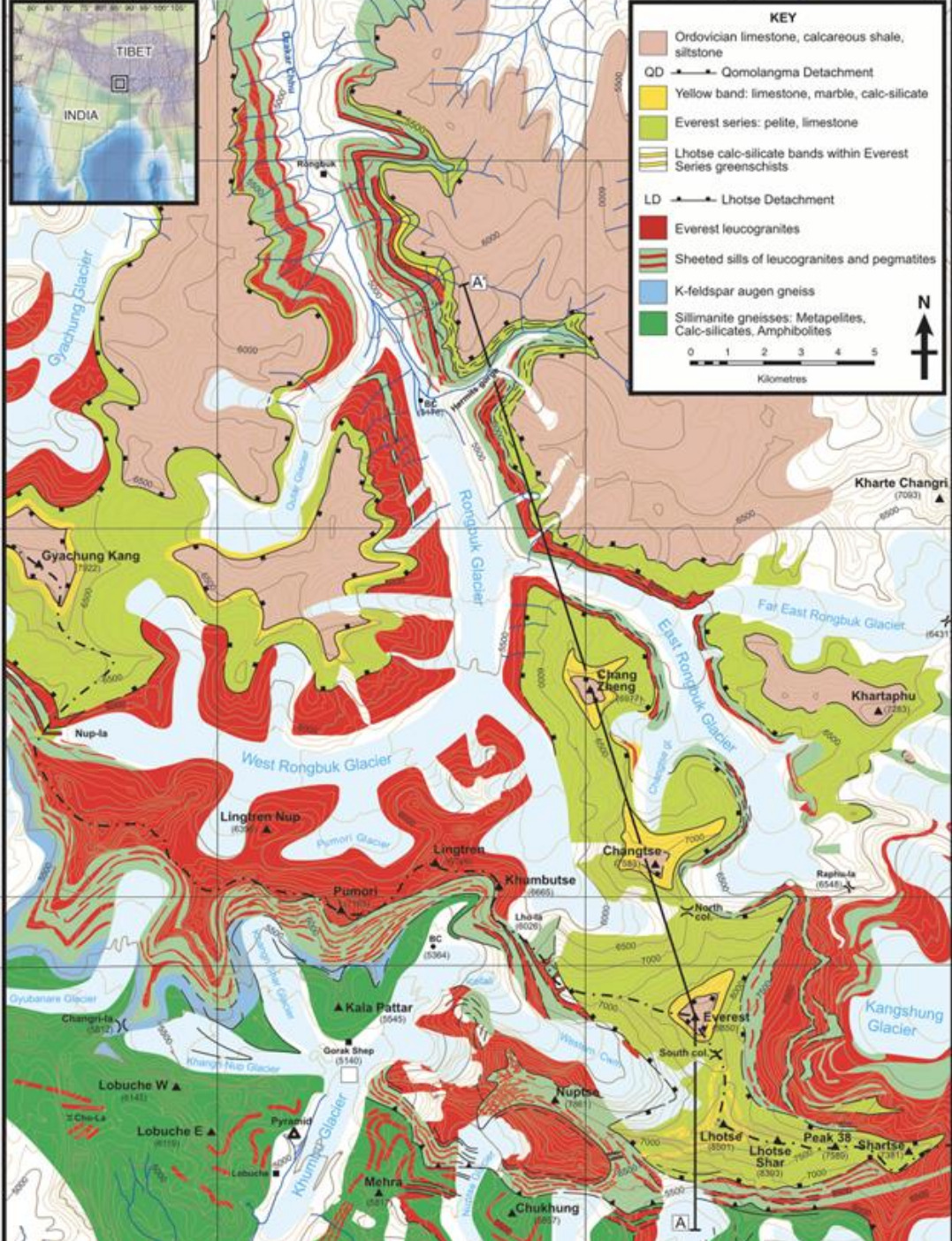
Prima carta topografica dell'Everest (1921-1924) con note geologiche di N.E. Odell



Dalla vetta a 8600 m: rocce sedimentarie di origine marina (calcari, marne, peliti) (Formazione del Qomolangma) con fossili (trilobiti) (Ordoviciano)

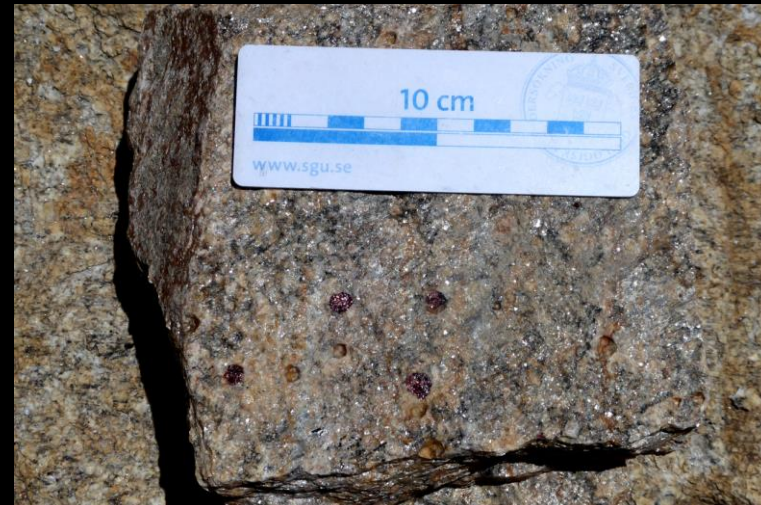
Da 8600 m a 7000 m: rocce metamorfiche scistose (Formazione del Colle Nord); settore superiore di 400 m «fascia gialla» di rocce sedimentarie debolmente metamorfosate

Sotto i 7000 m: rocce metamorfiche come scisti e gneiss con intrusioni di rocce magmatiche (Formazione di Rongbuk)



(a)

Western Cwm



Leucogranite (A. Bollati)



Ghiacciai del massiccio dell'Everest  
Versante sud: Khumbu 35 kmq  
Versante nord: Rongbuk 74 kmq

*A few worms crawling about the heads of the valley  
(Freshfield, 1876)*

## CARATTERISTICHE DEI GHIACCIAI DELL'EVEREST

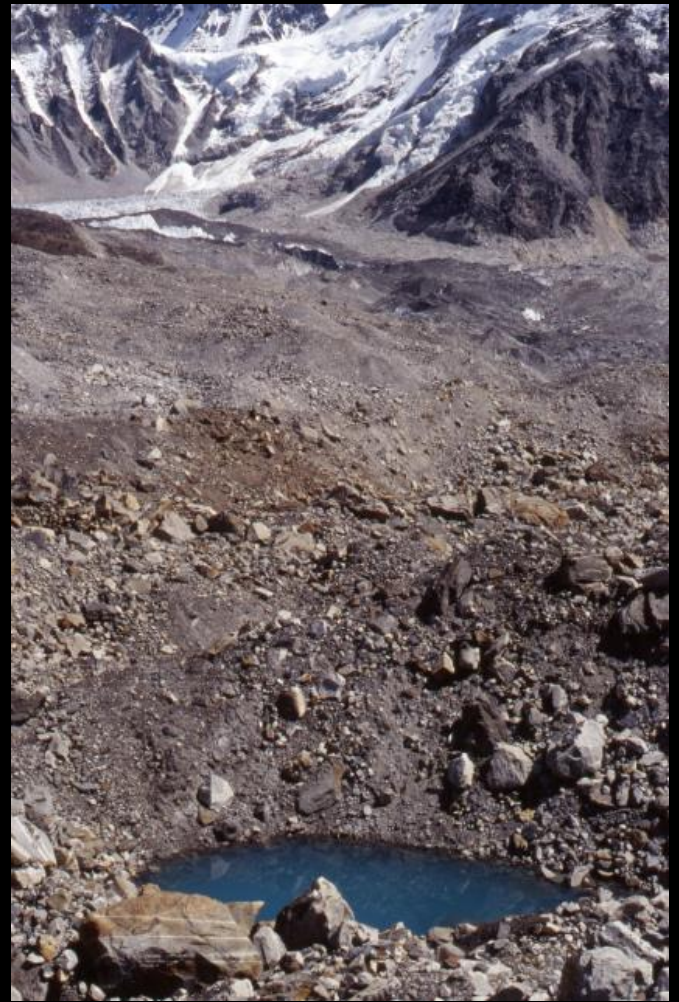
Ghiacciai vallivi a bacini composti

Alimentazione prevalentemente indiretta (da valanga ed eolica) ed estiva

Ampia copertura detritica («*debris covered glaciers*»)

Lieve regresso recente (-5% dell'area dagli Anni Novanta)

Riduzione di spessore con formazione di «ghiaccio morto» e di laghi epiglaciali e proglaciali



ASTER Dec. 15, 2005 321r gb

Piramide Ev-K2-CNR inaugurata nel 1990  
a 5050 m nella Valle del Khumbu

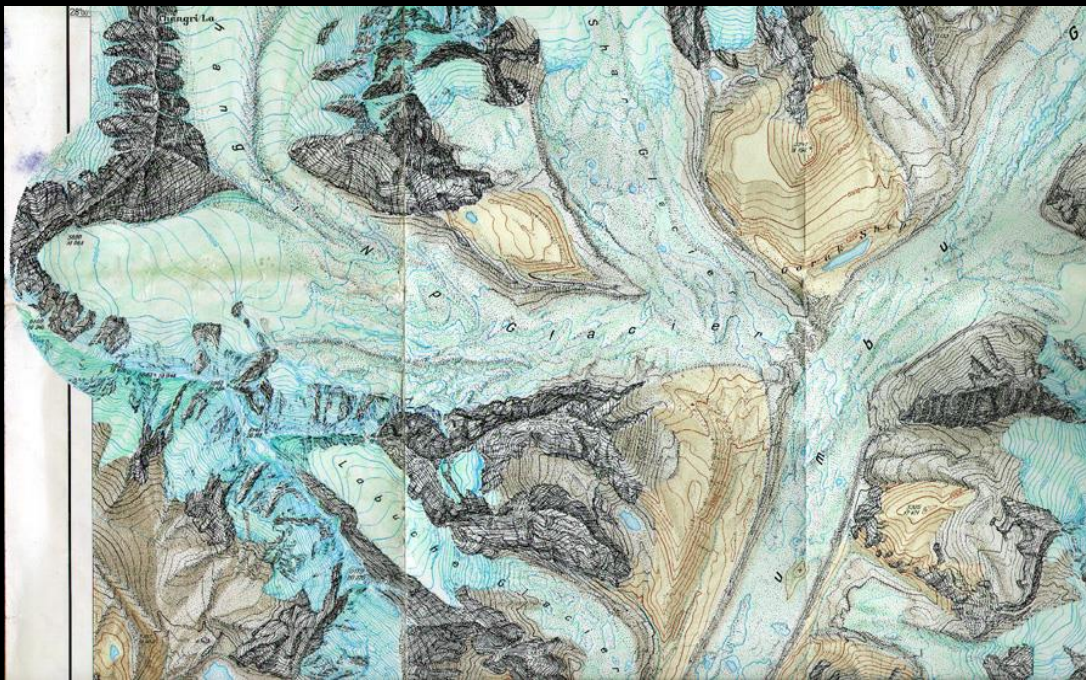


1994: giovane (?) ricercatore riposa in Piramide



Ardito Desio (93 anni) inaugura la Piramide  
(foto EvK2CNR)

# Ghiacciaio Changri Nup



Carta Schneider 1957 1:25000



1986



2006  
(foto EvK2CNR)



CNES 2021

# Campo base Changri Nup

Rilievi sul terreno dal 1994

ablazione su ghiaccio pulito

ablazione su ghiaccio nero

variazioni frontali

spessore del detrito con SEV

velocità superficiale con DGPS

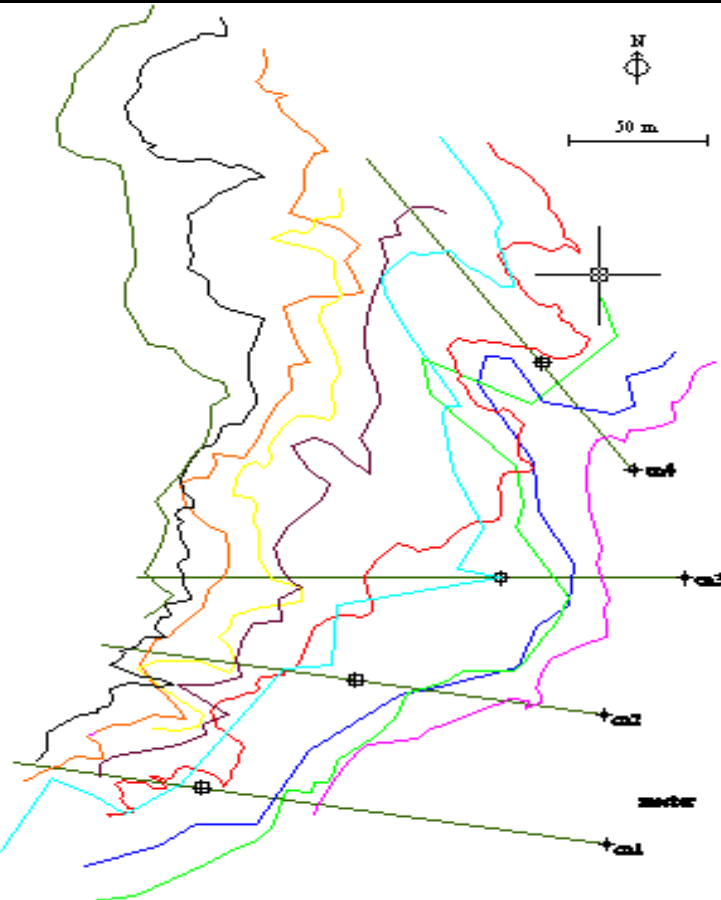
flussi radiativi con AWS

laghi di neoformazione



(Boschi et al., 1998)





Changri Nup:  
 settore ovest «debris free»  
 Variazioni frontali  
 1994-2003: -140 m

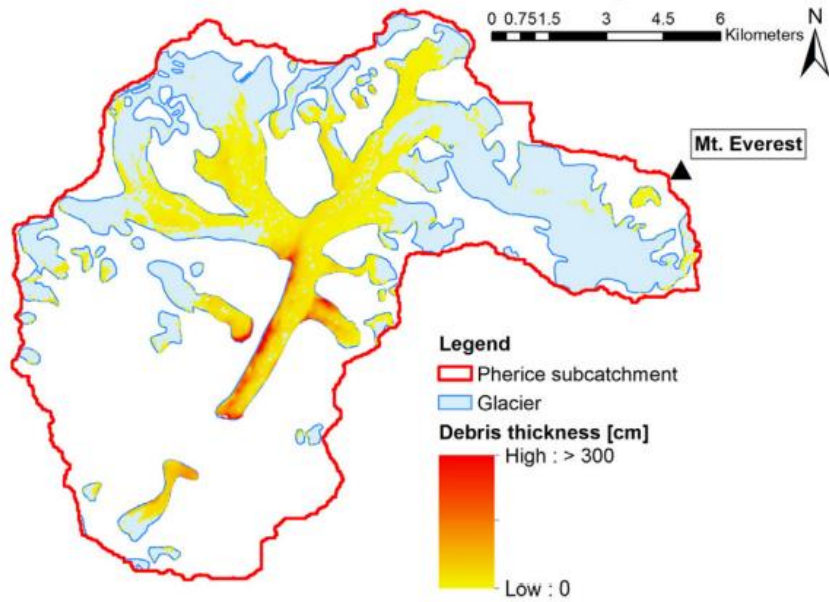


2010: AWS sulla superficie del Changri Nup  
“bianco” a 5700 m per la raccolta dei  
principali parametri meteorologici e per la  
misura dei flussi energetici  
(misurazione *BC-Black Carbon*)

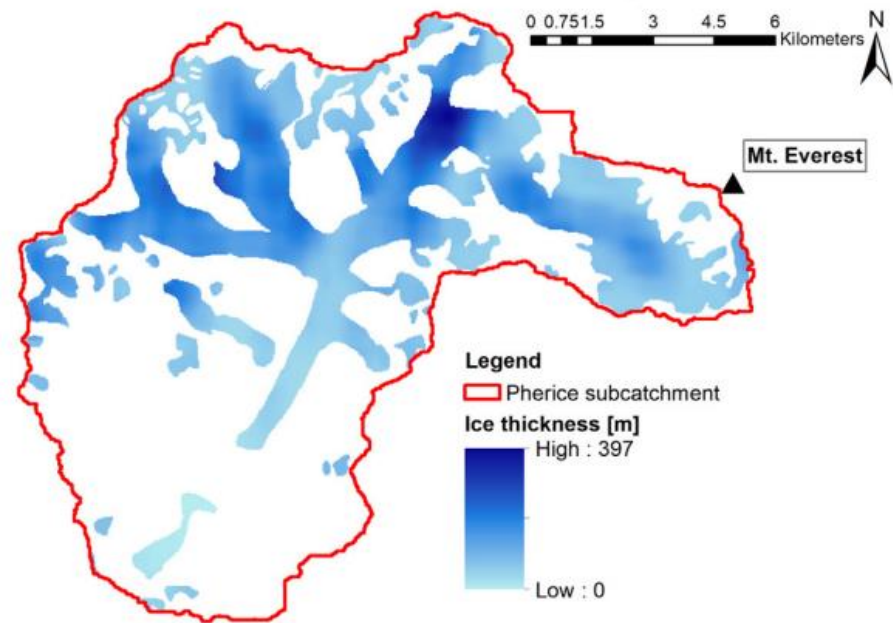
(Vuillemoz et al., 2015)



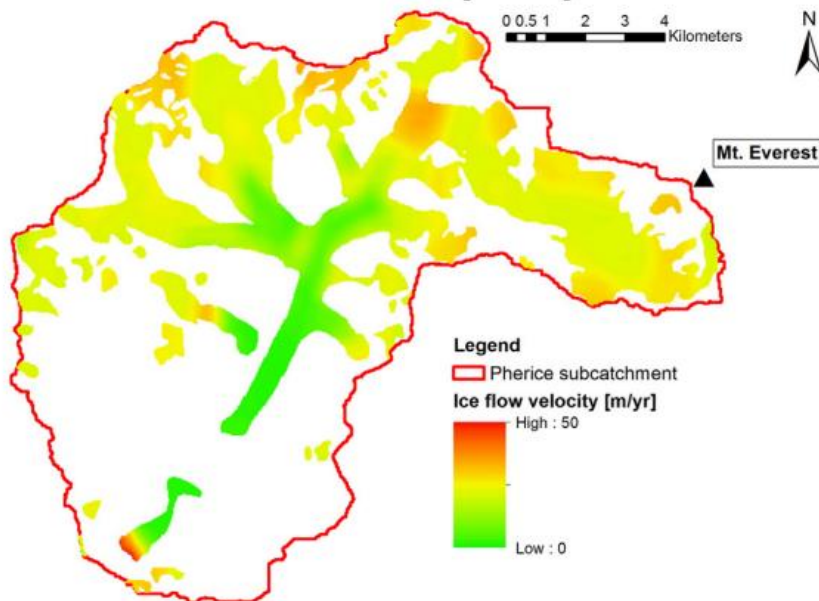
## A Debris thickness map



## B Ice thickness map



## C Ice velocity map



Spessore massimo 400 m zona Campo Base



Velocità massima 150 m/anno zona Ice Fall

# Ghiacciaio Rongbuk (versante cinese)

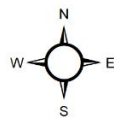


1924 (B. Beetham, Royal Geography Society)



2018 (F. Ventura, «Sulle tracce dei Ghiacciai»)

(Smiraglia et al., 2019)



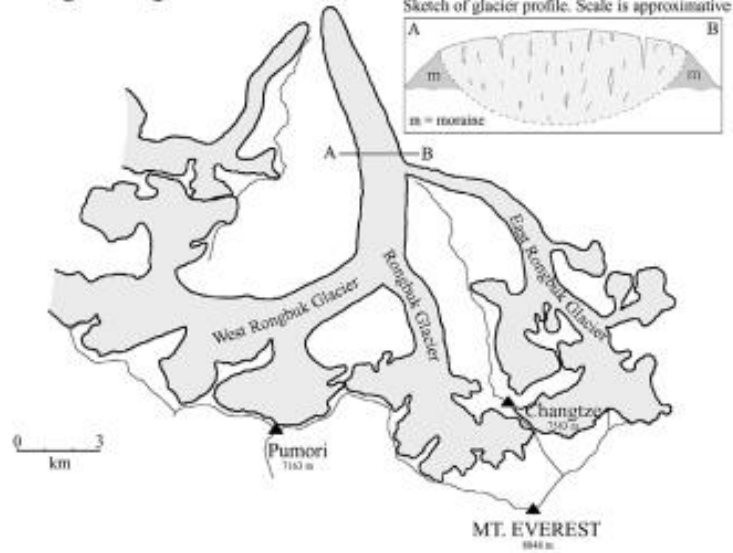
0 2,5 5 Kilometers

Perimetro 1989 Perimetro 2017  
Perimetro 2000 Fronte Attiva

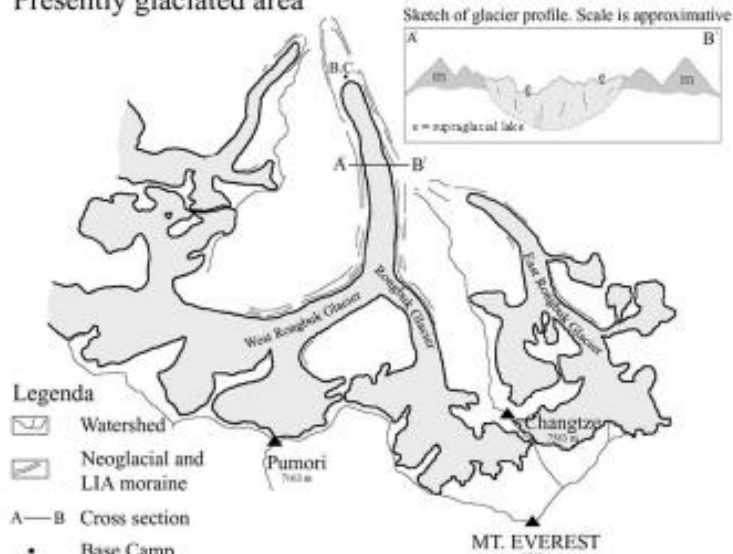
(confronto LADSAT-SENTINEL 2 di Fugazza D. e Azzoni R.S.)

Variazioni areali 1989-2017: -3,5%

## Neoglacial glaciated area

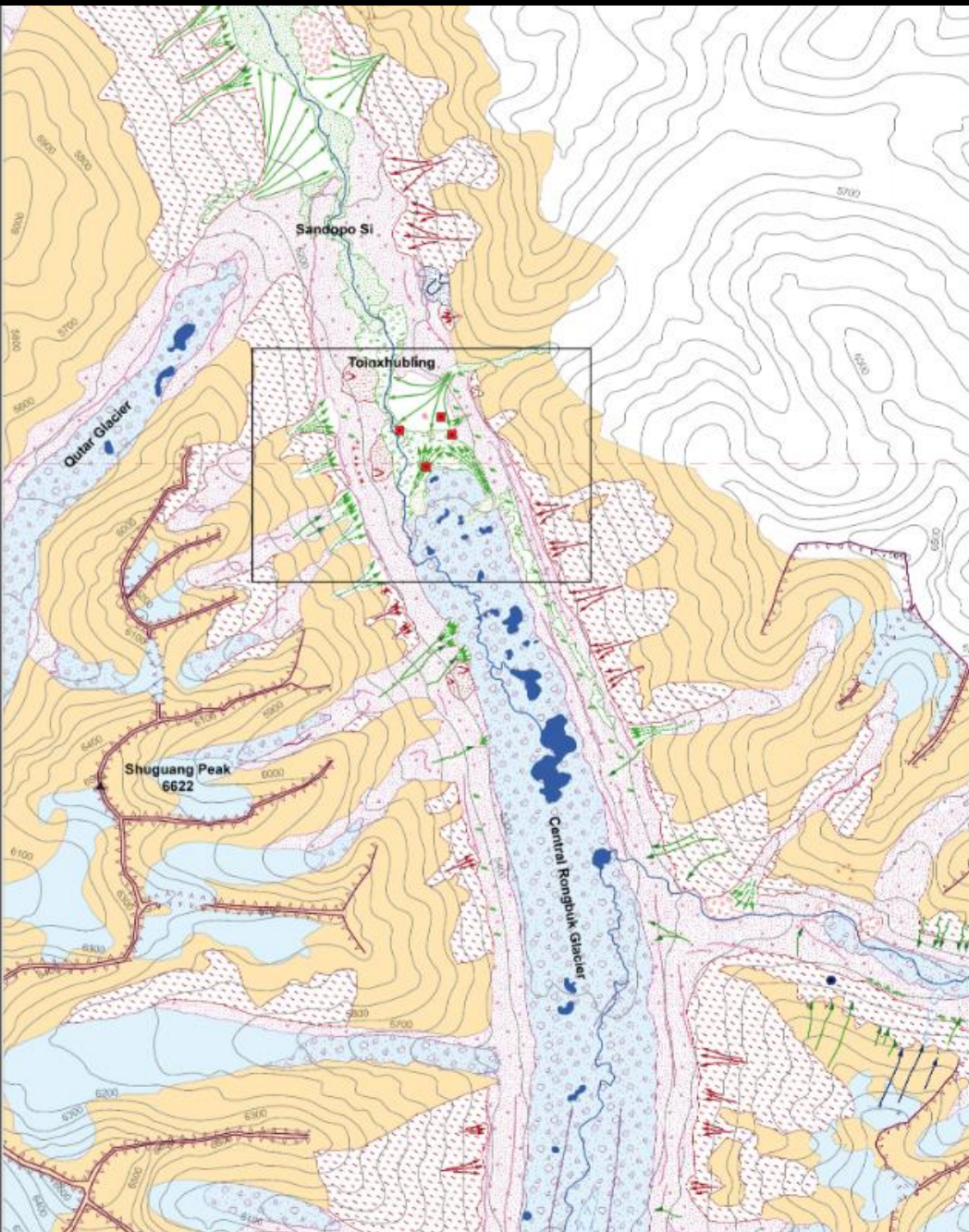


## Presently glaciated area



(Pecci et al., 2012)

Morfologie sopraglaciali (*ice cliff e ice pinnacles*)



**TOPOGRAPHY**

- ▲ Mountain summit
- Advanced camp
- Base camp

**BEDROCK**

- Strongly jointed metamorphic rock

**HYDROGRAPHY (EPHEMERAL)**

- (Supra) glacial stream (intermittent)
- Supraglacial lake (intermittent)

**ICE LANDFORMS (EPHEMERAL)**

- Ice cliff (active)
- Hanging serac edge (active)
- Glacier snout (active)
- Glacier (active)
- Pinnacles, pinnacles, soils, seracs (active)
- Ice fall deposit (intermittent)

**GLACIAL LANDFORMS**

- Erosional landforms**
- Triangular shaped slope (active)
  - Edge of cirque (active)
  - Edge of cirque buried by ice (active)
  - Transfluence saddle (active)
- Constructional landforms and deposits**
- Moraine ridge (active)
  - Supraglacial debris (active)
  - Moraine ridge (inactive)
  - Edge of kame (inactive)
  - Glacial deposit (inactive)

**PERIGLACIAL LANDFORMS**

- Erosional landforms**
- Turf banked terrace surface (active)
  - Avalanche channel (active)
- Constructional landforms and deposits**
- Avalanche deposit (active)
  - Rock glacier (active)

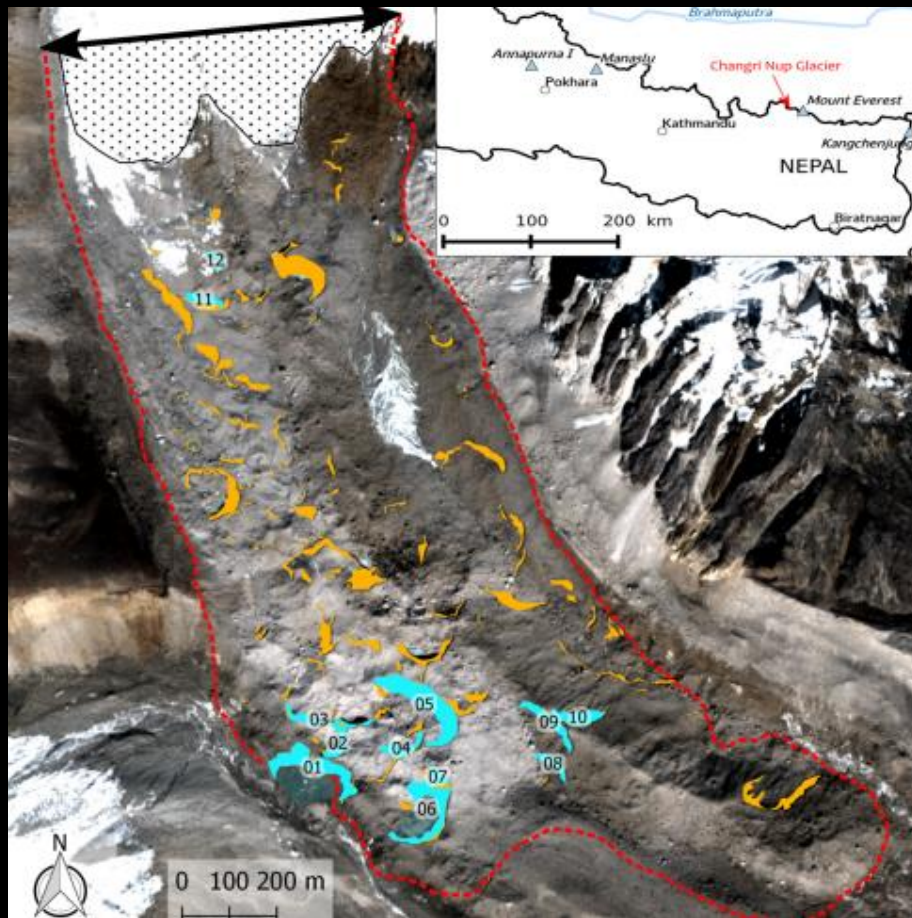
**FLUVIAL, FLUVIAL-GLACIAL AND SLOPE LANDFORMS DUE TO RUNNING WATER**

- Erosional landforms**
- Rill erosion (active)
  - Gully (active)
  - Earth pyramids area (active)
- Constructional landforms and deposits**
- Aluvial fan (active)
  - Aluvial debris/GLOF fan (active)
  - Debris flow fan (active)
  - Proglacial outwash deposit (active)
  - Fluvial glacial deposit (active)
  - GLOF deposit (inactive)

**SLOPE LANDFORMS DUE TO GRAVITY**

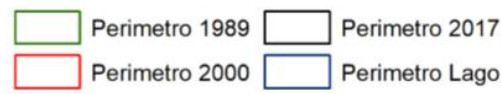
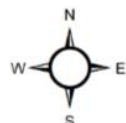
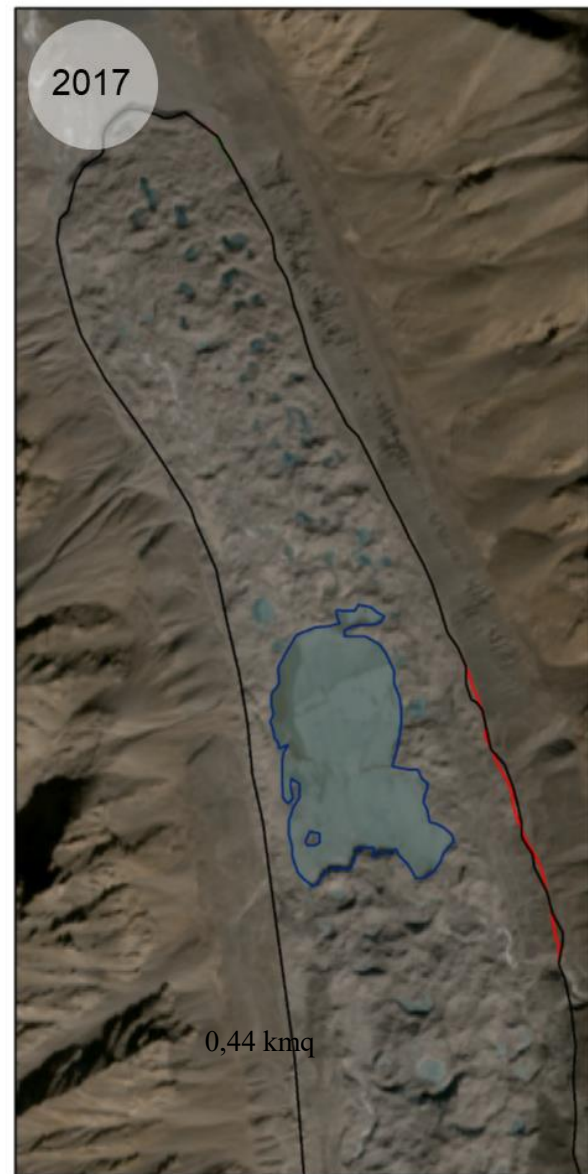
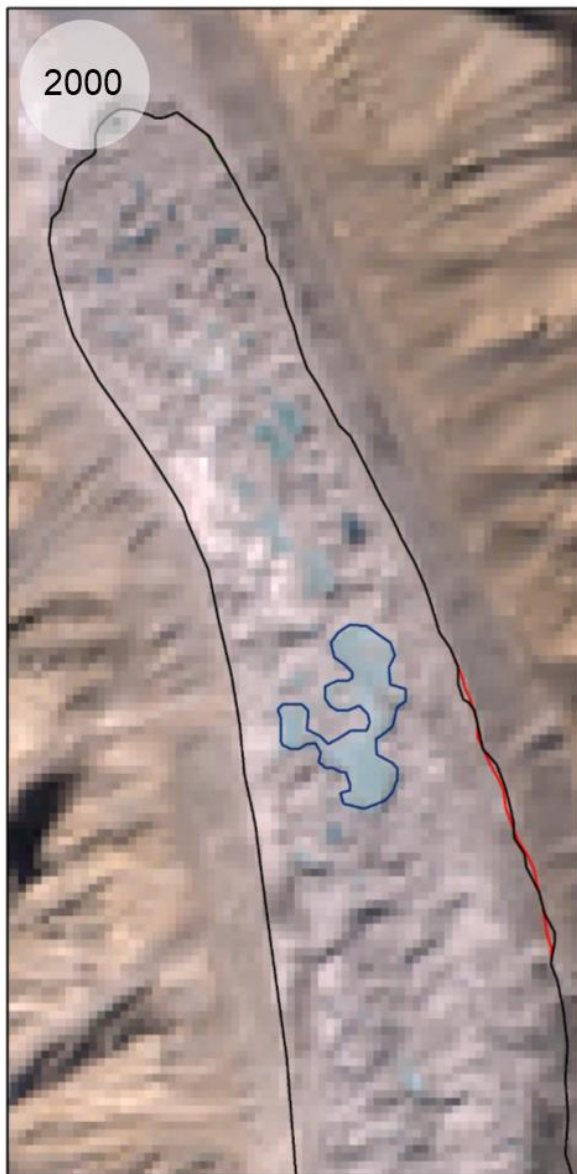
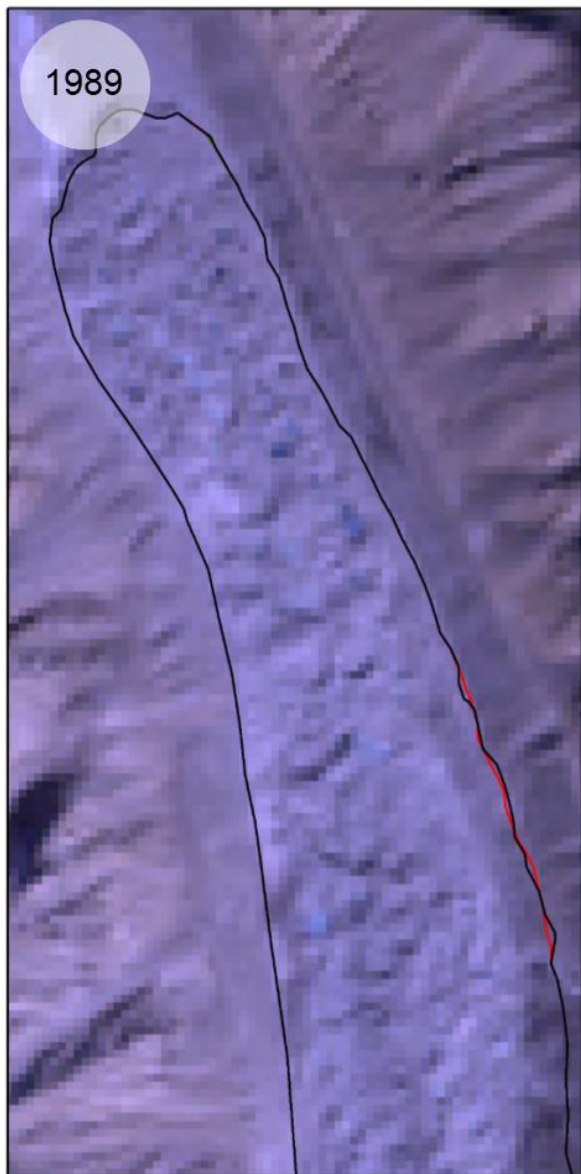
- Erosional landforms**
- Edge of degradation scarp (active)
- Constructional landforms and deposits**
- Talus cone (active)
  - Earth slump deposit on dry wall moraine (active)
  - Talus sheet/Screen slope (active)
  - Rock fall/Block field deposit (inactive)

Geomorphological Map of the Central and Frontal Rongbuk Glacier Area (Mount Everest, Tibet)  
 (by M. Pecci, S. Pignotti, C. Smiraglia, G. Mortara, 2012)



## Changri Nup

*Ice cliff backwasting on debris-covered glaciers is recognized as an important mass-loss process that is potentially responsible for the “debris-cover anomaly”, i.e. the fact that debris-covered and debris-free glacier tongues appear to have similar thinning rates in the Himalaya (Brunn et al., 2018)*



Formazione e ampliamento dei laghi sopragliaciali  
*Feed back da calving: da glacier karst con sinkholes a supraglacial lakes (potenziali GLOF)*



Transizione sistema glaciale-sistema paraglaciale

(F. Ventura - «Sulle tracce dei ghiacciai», 2018)

# Laghi nella regione dell'Everest

(settore nepalese)

Tipologie:

*Unconnected glacier lakes* (170)

*Proglacial lakes* (17)

*Supraglacial lakes* (473)

Area totale 7,4 kmq

(da Salerno et al., 2012)

10 laghi potenzialmente pericolosi



# Temi aperti da approfondire sul glacialismo dell'Everest

(F. Ventura, «Sulle tracce dei Ghiacciai»)

Quantificazione precisa dei corpi glaciali e loro evoluzione in funzione dei parametri meteorologici

Effetti degli agenti di ablazione extraclimatici (*debris cover*, *ice cliff* e *Black Carbon*)

Effetti sulle risorse idriche

Fattori di rischio (GLOF)

Tempi di risposta e di resilienza

Interazione processi glaciali, periglaciali e paraglaciali

Effetti sui sistemi biologici

Inquinamento e Overtourism



# e l'alpinismo?

*"It's all bullshit on Everest these days"*

(E. Hillary, 2003)



<https://www.quotidianolavoce.it/2019/05/25/everest-cima-troppo-affollata-sette-le-vittime-per-assideramento/>

<https://www.nationalgeographic.it/ambiente/2020/05/everest-la-folla-era-solo-uno-dei-tanti-problemi-per-gli-alpinisti>

# Everest: alpinismo e alpinismi???

Vie nuove

1960: versante nord (spedizione cinese)

1963: cresta ovest (spedizione americana Dyhrenfurth)

1975: parete sud-ovest (spedizione Bonington)

Prima senza ossigeno (R. Messner-P. Habeler, 1978)

Prima solitaria (R. Messner, 1980)

Prima invernale (spedizione polacca, 1980)

Prima femminile (J. Tabei, 1985)

Prima discesa parziale con gli sci (H. Kammerlander, 1996)

Prima discesa completa con gli sci con ossigeno (D. Karnicar, 2020)

Prima discesa con gli sci senza ossigeno (A. Barzjel, 2025)

Prima traversata solitaria Nepal-Cina (S. Moro, 2006)

etc etc etc

Salita più veloce (10 ore e 56 minuti)

Alpinista più anziano (80 anni)

Alpinista più giovane (13 anni)

Alpinista con più lunga permanenza in vetta

Primo alpinista disabile

Primo alpinista diabetico

Primo alpinista non vedente

Prima discesa in parapendio

Primo alpinista con avvicinamento in bicicletta

Maggior numero di salite (al 2025): Kami Rita Sherpa 31 salite

Tea party più alto del mondo (6500 m)

Salita in meno di una settimana con gas xeno (2025)

23 maggio 2019: giorno in cui si è verificato il maggior numero

di ascensioni (354 scalatori in vetta)

etc etc etc

MAY 8

TODAY IN HISTORY



1978

REINHOLD MESSNER AND PETER HABELER CLIMB EVEREST WITHOUT SUPPLEMENTAL OXYGEN



# *Nepal is here to change you, not for you to change Nepal*



1962: 6180 turisti  
1989: 300.000 turisti  
2023: 1 milione di turisti  
2025: 1,2 milioni

(C. Smiraglia, 1998)



Turisti nella regione del Khumbu

1964 20

1990 8290

2023 52644

*The municipality has set a target to double the number of tourist arrivals in the coming years*





# 40000 trekkers all'anno da Lukla al CB

«Chef occidentali, champagne, drink.  
Spa con massaggiatore e terapeuta.  
Tende lounge con riscaldamento e tv  
satellitare»

«Servizio VIP per chi vuole provare il  
brivido di sfidare l'Everest senza  
rinunciare ai livelli più alti di supporto e  
di confort»

«SPA completamente attrezzata dove  
lavora un massaggiatore-terapista di  
grande talento»



<https://www.nationalgeographic.it/viaggi/2020/05/la-vita-nei-campi-base-delleverest>

MERIDIANI  
**Montagne**

**montagna.tv**

Il primo sito italiano sul mondo della montagna e dell'alpinismo

News ▾ Alpinismo ▾ Outdoor ▾ Turismo ▾ Itinerari ▾ Guide ▾ Meteo ▾ Speciali ▾ An

Home / Alpinismo / Ultime dall'Everest: questo è l'anno dei record e del lusso

Alpinismo Alta quota News

## Ultime dall'Everest: questo è l'anno dei record e del lusso

Sono 466 gli alpinisti che hanno ottenuto il permesso per la via che tocca la seraccata del Khumbu, sono in gran parte clienti di spedizioni commerciali.

Stefano Ardito · 4 Maggio 2023

0 3 minutes read





2019 Coda sull'Everest (foto: Nirma Purja, profilo Facebook)

[MOUNT EVEREST](#) ▾ [ISLAND PEAK](#) [DESTINATIONS](#) [TESTIMONIALS](#) [ARCHIVES](#) ▾ [ABOUT US](#) ▾

[High Adventure Expeditions](#) > [Advice](#) > Full List of Mount Everest Climbers

## Full List of Mount Everest Climbers

As of December 2025: 7,563 different people have reached the summit of Mount Everest.

Where a climber has reached the summit more than once, only their first summit date is listed; their total number of summits is listed after their name in brackets.

Data courtesy of The Himalayan Database ©.

# Dal 1954 oltre 7000 alpinisti in vetta

<https://haexpeditions.com/advice/list-of-mount-everest-climbers>



*«L'alpinismo d'alta quota è diventato turismo e spettacolo. Questi tour commerciali dell'Everest sono ancora pericolosi. Ma le guide e gli organizzatori dicono ai clienti, 'Non si preoccupi, è tutto organizzato'. La via è preparata da centinaia di sherpa. Ossigeno extra è disponibile in tutti i campi, fino alla cima. Lo staff cucina per te e ti prepara il letto. I clienti si sentono sicuri e non si preoccupano dei rischi»  
(R. Messner)*

# *THE GARBAGE TRAIL*

## Problemi ambientali

Circa 1200 persone al CB per due mesi

«*Produzione antropica*»: circa 12 t annue

Bonifica recente: trasporto di circa 13 t di deiezioni a una discarica a 5000 m

Produzione di liquidi «antropici»:  
circa 4000 litri al giorno

Uso di combustibili inquinanti

Immondizie varie (tende, corde, vari tipi di plastiche e composti chimici, come i PFAS, materiale ignifugo, come bombole di ossigeno e latta)



*EBC sedimentology: plastic containeers, toilet paper, beers cans (Bhatt, 1995)*

## LA PESTE DELL'EVEREST

A. Da Polenza

montagna.tv.com 2016

La maggior parte dei lavoratori nepalesi quest'anno ha problemi di salute, ma ce ne sono pochi di esperienza che hanno accettato di tornare sulla montagna. La maggior parte sono ragazzotti che vengono da valli lontane, verso il Terai: esperienza zero.

Causa della "pandemia" reale o immaginaria, possono essere le condizioni igieniche che si determinano al campo base. Vero che ci sono le latrine obbligatorie, ma è altrettanto usuale urinare dietro la tende: lo fanno i cuochi, gli sherpa e gli ospiti lautamente paganti, che la fanno di notte anche in bottiglie e contenitori vari che svuotano al mattino (dove?).

Il lavaggio delle mani poi è consuetudine poco frequentata. In più le temperature miti non facilitano, come fa il gelo, il blocco dei batteri.



<https://www.montagna.tv/46776/voleva-salire-leverest-ma-la-droga-gli-ha-bruciato-il-sistema-nervoso>

Le epidemie di gastroenterite in passato si sommarono, nelle giornate di maltempo e di grande scambio di germi dentro le tende collettive, a quelle di potenti raffreddori e bronchiti, che si sommarono agli effetti dell'ipossia e al mal di testa.

dal mito...



<https://www.stuff.co.nz/dominion-post/8733549/Why-no-sir-for-Tenzing-grandson-asks>



2 Giugno 1953  
«The unexpected gift»

<https://it.mediastorehouse.com/memory-lane-prints/mirror/0/000/00099-1/0086/la-regina-elisabetta-ii-viene-accolta-da-sir-john-21324670>

# al cimitero senza tombe...



Attualmente circa 200 cadaveri sono disseminati lungo il percorso alla vetta dell'Everest; in cento anni 192 alpinisti e 125 sherpa sono morti sui diversi versanti della montagna



<http://ilblogdichiaraoscura.blogspot.com/2015/10/cronaca-everest-mitocimitero-e.html>

<https://theindianface.com/it-it/blogs/notizia/monte-everest-10-cose-che-dovresti-sapere>

alla discarica più alta del mondo...

"E' un immondezzaio. Una vergogna per l'alpinismo.  
Forse siamo noi che non dovremmo più venire qui»  
(S. Mondinelli)



MENU CERCA **LA STAMPA** IL QUOTIDIANO ABBONATI ACCEDI

Sei qui: Home > Specchio > Il Reportage Dall'estero

IL REPORTAGE DALL'ESTERO

**S** CONTENUTO PER GLI ABBONATI PREMIUM

### “L'Everest non è una discarica, parola di Sherpa”

“C'è ancora spazzatura ma non così tanta come la gente pensa”



Un momento dell'ascensione verso il campo base

*Everest is here to change you, not for you to change Everest!?*

# Verso un turismo sostenibile?

## Metodologie di mitigazione

Raccolta rifiuti e bonifiche  
(governative e private)

Legislazione più restrittiva con  
sanzioni più severe  
(*Garbage Deposit Scheme*)

Sostenibilità Campo Base  
(filtraggio «liquido antropico»,  
toilette con bruciatori,  
riduzione consumo di acqua)

Campagne educative

Incremento costi permessi

Valorizzazione montagne meno conosciute  
(incremento degli «8000»)

«I ritmi e le dimensioni di queste realizzazioni potrebbero suggerire che l'unico turismo sostenibile sia quello che non esiste (con la speranza e il sincero augurio di essere smentito nel prossimo futuro) (Smiraglia, 1995)



Scalare l'Everest nel 2025 comporta costi elevati, con una spesa totale stimata tra i 40.000 e oltre 100.000 dollari (USD) a persona. L'aumento delle tariffe nepalesi porta il permesso di scalata a 15.000 dollari per la primavera 2025. A ciò si sommano guide Sherpa, ossigeno, logistica e attrezzatura.

#### Dettagli dei costi per il 2025:

- **Permesso di scalata:** Aumentato a 15.000 USD a persona per la stagione primaverile.
- **Guide Sherpa e Supporto:** Costo tra 6.000 e 12.000 € (o USD equivalenti).
- **Logistica, Ossigeno e Tende:** Le spedizioni organizzate includono servizi che portano il costo totale a cifre significative.
- **Assicurazione e Viaggio:** Da 1.000 a 3.000 €.
- **Costo Totale Stimato:** Generalmente a partire da 40.000-50.000 USD per opzioni "economiche", superando facilmente i 100.000 USD per servizi di alta gamma.

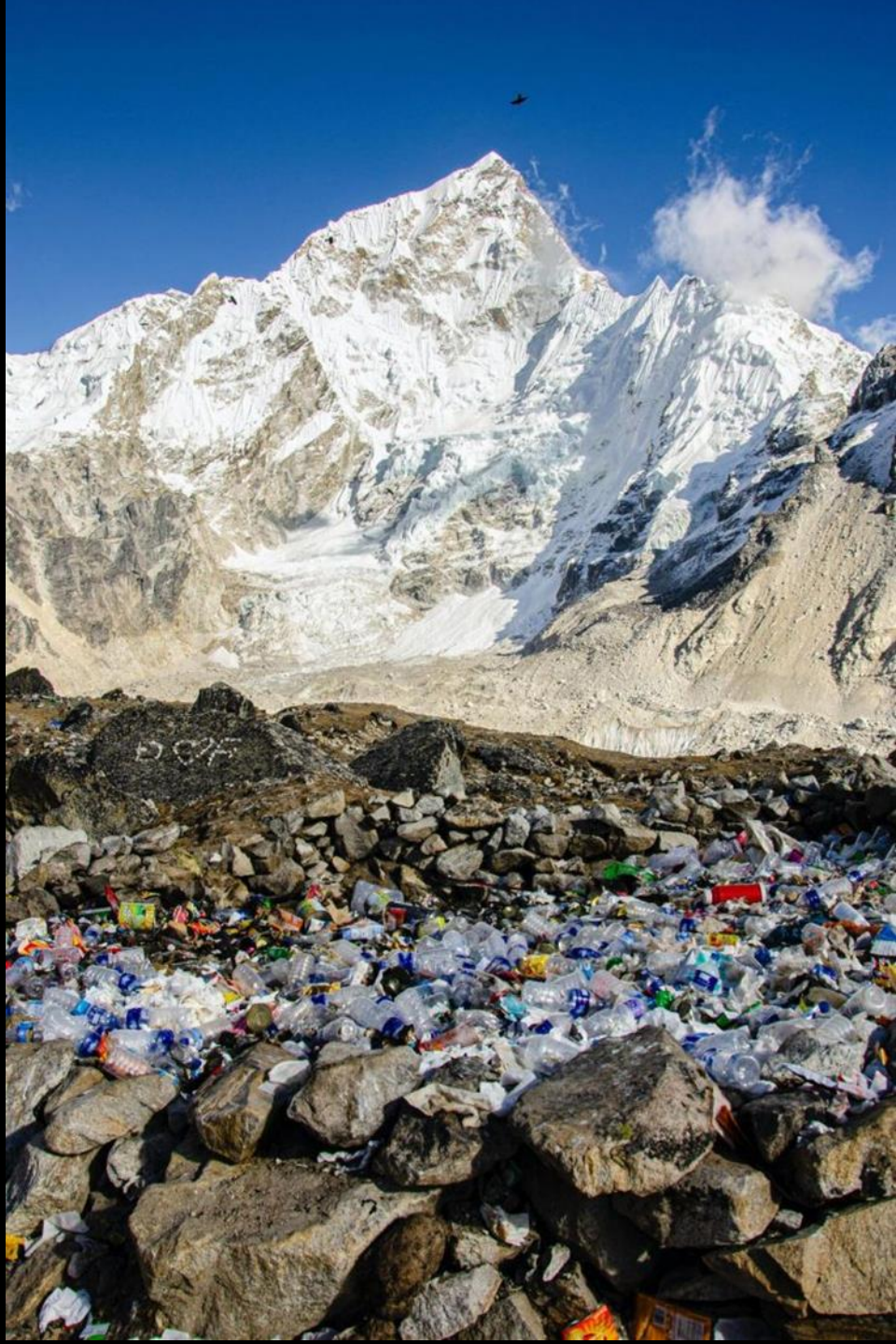


«Quest'anno però, per la prima volta, sembra che il Nepal stia cercando di far fronte a tutto ciò. Il governo ha annunciato infatti che 97 montagne himalayane saranno accessibili senza alcun costo per i prossimi due anni, un'iniziativa mirata a promuovere il turismo nelle regioni più remote del Paese. La decisione arriva mentre il prezzo per ottenere un permesso di scalata sull'Everest aumenterà per la prima volta in quasi dieci anni. I costi infatti saliranno da \$11.000 a \$15.000 per la stagione primaverile»

11 marzo 2024

## Everest: subito contestate e riviste al ribasso le nuove regole per l'accesso alla montagna

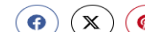
La prima questione affrontata nel regolamento è quella riguardante la quantità di escrementi lasciata dagli scalatori sul Monte Everest. Gli alpinisti saranno dotati di **appositi sacchetti** – della capacità di 5 kg ciascuno – per il trasporto delle proprie deiezioni, che devono essere restituiti alla discesa.



# Everest e overtourism: come cambiano le regole per arginare il sovraffollamento

Il piano del governo nepalese per rilanciare il turismo nelle aree più isolate e limitare gli accessi al "Tetto del mondo".

di Redazione | Pubblicato il 4 Settembre 2025



<https://travelandleisureitalia.com/everest-e-overtourism-come-cambiano-le-regole-per-arginare-il-sovraffollamento/>

ALPINISMO | 15 giugno 2025 | 06:00

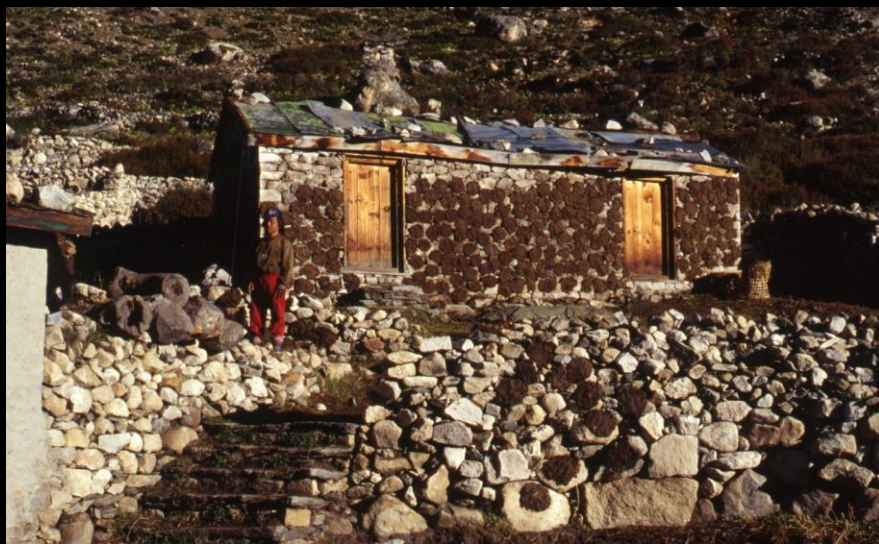
## SOCIAL, ALPINISTI INESPERTI E OVERTOURISM: LA MISCELA ESPLOSIVA CHE OBBLIGA IL NEPAL A INTRODURRE NUOVE E RIGOROSE REGOLE PER L'ASCENSIONE DELL'EVEREST



di Mara Vicino

Tra le richieste, gli alpinisti dovranno aver già precedentemente scalato almeno una delle altre 7 vette nepalesi superiori ai 7.000 metri. Questa decisione mira a ridurre il numero di scalatori inesperti e a migliorare la sicurezza sulla montagna più alta del mondo

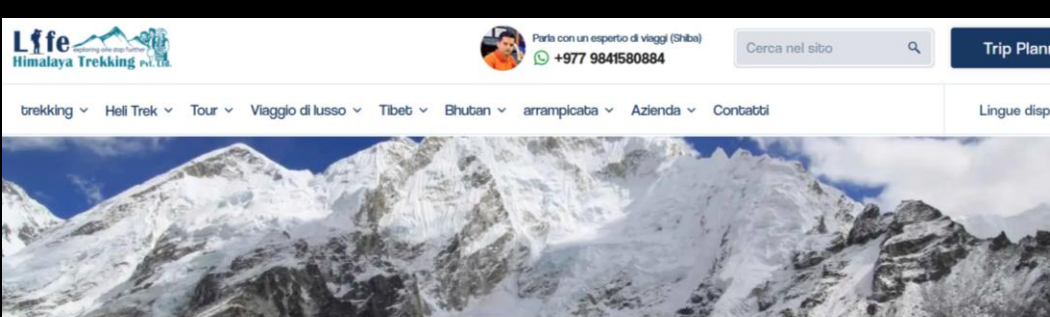
<https://www.ildolomiti.it/altra-montagna/alpinismo/2025/social-alpinisti-inesperti-e-overtourism-la-miscela-esplosiva-che-obbliga-il-nepal-a-introdurre-nuove-e-rigorose-regole-per-lascensione-delleverest>



## Momenti salienti della scalata del Monte Everest (spedizione)

- ✓ Raggiungere la vetta della montagna più alta del mondo, il Monte Everest.
- ✓ Godetevi gli insediamenti Sherpa della valle del Khumbu.
- ✓ Ipnottizzato dalla bellezza dell'Himalaya e dall'incredibile scenario,
- ✓ Immersione nella ricca cultura Sherpa e interazione con le comunità locali.
- ✓ Superare le sfide fisiche e mentali, tra cui il mal di montagna e le condizioni meteorologiche estreme.
- ✓ Volo panoramico per Lukla.
- ✓ Passando per le ruote della preghiera, le bandiere colorate, le pietre mani e gli alti ponti sospesi.
- ✓ Godetevi l'ampia varietà di flora e fauna.
- ✓ Vista su alcune delle vette più alte, tra cui il monte Lhotse (8,516 m), il Cho Oyu (8,201 m) e il monte Makalu (8,463 m).
- ✓ Esplora il Parco Nazionale di Sagarmatha.
- ✓ Animali selvatici come cervi muschiati, fagiani colorati, leopardi delle nevi e tahr dell'Himalaya.
- ✓ Escursione attraverso il ghiacciaio più alto della Terra: il ghiacciaio Khumbu (4,900 m).





Casa - Attività - Trekking al campo base dell'Everest con ritorno in elicottero

## Trekking al campo base dell'Everest con ritorno in elicottero



# ULTIMA MODA!

## Everest, la guerra degli elicotteri. 6.000 voli all'anno sono decisamente troppi

La paura spinge i goral, delle capre di montagna himalayane, a saltare nel vuoto. Così il Parco Nazionale Sagarmatha ferma i voli panoramici e per i trekker che non vogliono tornare a piedi dal Campo base dell'Everest. L'industria del turismo naturalmente non ci sta

Stefano Ardito - 10 Gennaio 2025

0 3 minutes read

<https://www.montagna.tv/249042/everest-la-guerra-degli-elicotteri>



## Si può davvero "barare" scalando l'Everest?

Quattro alpinisti hanno scalato e ridisceso l'Everest in meno di una settimana grazie all'uso del gas xeno, stabilendo un record che ha suscitato polemiche e perplessità nel mondo dell'alpinismo.

DI VEDRANA SIMICEVIC  
PUBBLICATO 03-07-2025



BBC

## British soldiers make Everest history using new method

21 May 2025

Share Save

Navin Singh Khadka

Environment correspondent, BBC World Service



Il gruppo di quattro persone è riuscito a percorrere un viaggio di andata e ritorno da Londra al Monte Everest in 6 giorni e 13 ore. Gli inglesi sono partiti dall'aeroporto di Khatmandu direttamente verso la vetta e, come la maggior parte degli altri alpinisti, ha utilizzato l'ossigeno artificiale. L'agenzia che lo gestisce prevede di offrire Xenon Tours al costo di circa 104.000 euro.

LACRUX.COM

CERCA Italian

Redazione | 27. Maggio 2025

### La prima squadra alpinistica scala l'Everest con lo Xenon

ALPINISMO

Da Londra al tetto del mondo in 5 giorni: per questa salita rapida, una squadra di alpinisti della Gran Bretagna ha utilizzato per la prima volta il nobile gas xeno, risparmiandosi così il tempo di acclimatazione in montagna.









Grazie per l'attenzione!